

excursionisme

Gàmbia

Una travessa
amb BTT

Com trobar un poble preromà amagat a la vall de Castellbó (II) -
Gàmbia - Europa arran de mar

4

Com trobar un poble preromà amagat a **la vall de Castellbó (II)**

per *C. Udina*

14

Gàmbia

per *M. Broch*

20

Europa arran de mar

per *P. Garriga*

3 Editorial

28 SMS Muntanya

29 Retalls de muntanya

30 Notícies i activitats

31 Llengua i muntanya

33 Ressenyes

35 Novetats editorials

36 Concursionisme



Núm. 380 / Maig - juny 2014

Edita: Unió Excursionista de Catalunya

Direcció: Francesc Brugalada

Subdirecció: Lluís Catasús

Consell de Redacció: Concepció Arnau, Manel Canales, Pasqual Garriga i Martí, Jordi Martorell, Ramon Pascual, Israel Perni, Bernat Ros i Eduard Soler.

Redactora: Jordina Tarré

Col·laboradors: Carles Udina, Manel Broch

Fotografia Portada: Sortida de sol sobre el riu Gàmbia. Autor: Pasqual Garriga Martí

Disseny: Joan Gual

Reproducció digital: Tren Estudi Gràfic

Producció: Gráficas Campás

Dipòsit legal: B -14822-1975



Amb el suport de:

Generalitat de Catalunya
Departament de la Presidència

Excursionisme és membre de:



Assessorament lingüístic:



Centre de Normalització Lingüística de Barcelona Delegació de l'Eixample

Pàgina web: www.excursionisme.cat

Prohibida la reproducció total o parcial dels textos i fotografies publicades a la revista sense l'expressa autorització dels autors.

Els articles publicats a excursionisme reflecteixen només l'opinió dels autors, no forçosament la de la UEC.

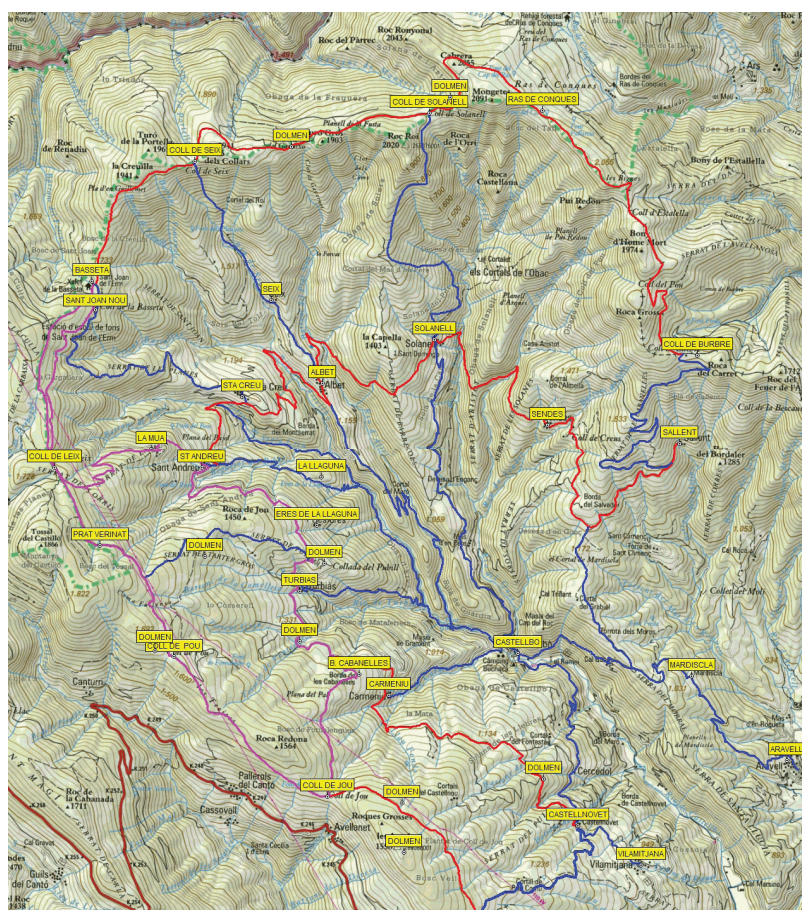
D'aquesta revista se n'han editat 4.000 exemplars.

Preu exemplar: 3 euros

Com trobar un poble preromà amagat a la vall de Castellbó (II)

Resulta que a tocar del castell - monestir, a l'extrem nord del turó de la Llaguna, hi ha una singular agulla rocosa que no lliga gens amb tot l'entorn rocallós dels voltants. La proximitat del dolmen de Turbiàs, a menys de mitja hora de camí, permet plantejar que la seva forma natural original podria haver estat esculpida fa cinc o sis mil·lennis. Un motiu més d'investigació arqueològica.

TEXT I FOTOGRAFIES DE **CARLES UDINA I COBO**



Font: Cartografia ICC 1/50000. En lila la ruta de coll de Jou, en blau els camins radials, en vermell els camins circulars.

Els camins de l'edat de pedra (abans del 3000 aC, fa més de 5000 anys)

En el número anterior d'*Excursionisme* (379, març - abril) explicava que el retrobat poble la Llaguna es va abandonar l'any 1350. Però, quan es va poblar?

A la vall de Castellbó, els dòlmens neolítics de

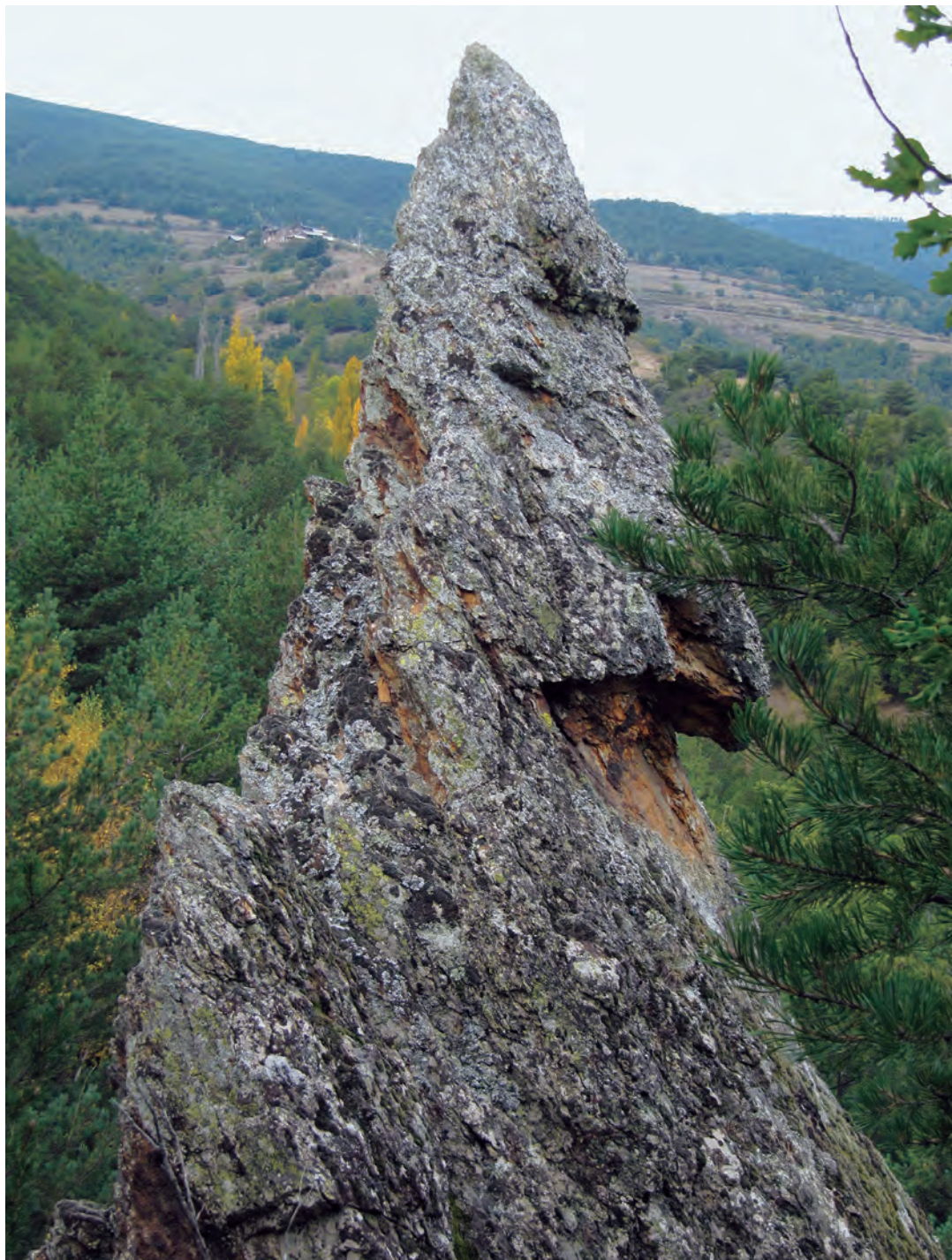
Turbiàs (1.320 m), coll de Jou (1.417 m) i coll de Pou (1.613 m), constaten una activitat humana sorprenentment enlairada, molt per sobre dels 1.000 metres. No es tracta de coves d'ús estacional per a la previsible caça major durant l'estiu, sinó d'existència d'assentaments permanents. Sorprenentment perquè estan a molta més alçada que, per exemple, els de la veïna vall de Cabó, a Organyà, entre les cotes 600 a 900 metres (de pas suggereixo la "Ruta dels 10 dòlmens a la vall de Cabó", en bicicleta de muntanya o a peu, www.gencat.cat/palaurobert/, que vaig revisar i dotar de track per a GPS l'any 2005).

Es dedueix, doncs, que els tres itineraris en forma de "Y" grega:

- 1) coll de Jou - coll de Pou - font del Prat Verinat - coll de Leix,
 - 2) coll de Jou - Turbiàs, i
 - 3) coll de Jou - vall de Pallerols
- eren camins freqüentats des del neolític.

Com avançava en el número 372 d'*Excursionisme* (gener - febrer 2013, "El camí preromà..."), en les mateixes dates del 2005 també vaig haver de revisar dins d'aquest conjunt d'un miler de rutes oficials de la Generalitat Palau Robert, la "Ruta de coll de Jou", que recorre justament els dos primers dels tres trams esmentats. Una ruta que al seu interès paisatgístic afegeix el seu important interès prehistòric.

La ruta s'inicia al coll de la Basseta, que acull actualment el Centre de serveis de l'estació d'esquí nòrdic de Sant Joan de l'Erm i recorre, a més a més d'aquests tres vestigis del neolític, part del camí preromà que va motivar aquell article. Si el 2005 vaig haver de reobrir pel meu compte el tram coll de Jou a Turbiàs per a no haver de refusar la ruta, l'inconvenient era que de Turbiàs a la Basseta, uns 11 km, resseguia inevitament la carretera asfaltada que la feia només recomanable en bicicleta. La recuperació del camí preromà en-



Agulla de la Llaguna.
Darrere a l'esquerra Sant Andreu, i a la dreta la Mua i la Basseta.
Foto: CUC

tre Sant Andreu i les rodalies de la Basseta -que evita anar per la carretera asfaltada entre aquests dos indrets- va fer que l'únic tram obligat de carretera asfaltada fossin els 3.5 km entre Turbiàs i Sant Andreu, pel que la darrera tardor vaig interessar a responsables del Parc Natural de l'Alt Pirineu, ensenyant-los el camí original entre els dos pobles, llavors emboscats, que discorre unes desenes de metres per sobre de la carretera asfaltada, pel que també l'evita, a la vegada que passa a tocar del dolmen de Turbiàs i ofereix una més que privilegiada perspectiva del poble de Sant Andreu i tota la vall. Al desembre, entre nevada i nevada el varen desemboscar, i passat Reis el varen senyalitzar amb marques grogues ben visibles i seguides.

Així que avui, al poder-se evitar tots els 11 km de carretera entre Turbiàs i Sant Joan, que és prop de la meitat dels seus 25 km de recorregut, també és viable a peu en qualsevol direcció (les cases rurals de Turbiàs i Sant Andreu fins i tot permeten fer-la en dia i mig o dos dies). I pel mateix, ara també és més atractiva en bici (especialment fent-la segons les agulles del rellotge) perquè només trepitja 1 km de carretera asfaltada, entre Turbiàs i l'accés a les runes de la borda de les Cabanelles al sud. Cal dir, però, que prop d'aquesta borda, el camí històric original ha estat incorrectament tallat per filats de privats, pel que el 2005 vaig optar per fer-li la marrada actual per la borda, fins que algun responsable posi ordre a aquest tram històric interromput.

Els camins de l'edat del ferro

L'anterior "Y" grega fou el nucli dels camins d'aquesta altra edat, que lligaven la vall Ferrera -Ferrera ve de ferro- amb l'Alt Urgell. Gairebé tota la "Ruta de coll de Jou" correspon a camins transitats en aquesta època, tal com s'explicava en el número anterior, per motiu de l'activitat guerrera del retrobat poble de la Llaguna.

L'activitat a la vall des del neolític i l'estratègica situació -dalt de turons- dels dotze pobles que comentaré al detall, permeten suposar que molt més enllà de la constatació històrica -escrita de la seva existència ja en el segle X, el seu origen es pot remuntar al neolític i que van tenir continuïtat durant tota l'edat posterior del ferro. En conseqüència el mateix es pot dir dels camins que els comunicava i que descriu tot seguit.

“L'activitat a la vall des del neolític i l'estratègica situació -dalt de turons- dels dotze pobles (...) permeten suposar que (...) el seu origen es pot remuntar al neolític”

La vall de Castellbò, centrada amb la Vila de Castellbò a 800 m i amb el contrafort de la Llaguna a 1.100 m, està formada per un espectacular semicercle de pobles. Vilamitjana i Castellanovet al sud a uns 1.000 m d'alçada, Carmeniu (1.140 m), Turbiàs (1.240 m), les Eres de la Llagu-

na (1.240 m), Sant Andreu (1.330 m), Santa Creu (1.280 m), Seix (1.260 m), Albet (1.170 m), Solanell (1.180 m), Sendes (1.250 m), i Sallent (1.290 m), ja a l'altre extrem, sobre d'Aravell i Bellestar, veïns de la Seu d'Urgell.

Un semicercle de més de 30 km gairebé pla que recorre 12 pobles d'alt interès històric i artístic, tots accessibles per carretera, però podent evitar aquests accessos per carretera entre ells. La recuperació ja esmentada del camí entre Turbiàs i Sant Andreu era fins aquest hivern un greu inconvenient ja resolt. Entre Sant Andreu i Santa Creu, el camí tradicional fa una petita clotada baixant pel barranc de Santa Creu, sota de la carretera asfaltada. A l'igual que entre Santa Creu i Albet, baixant pel riu de Castellbò. Entre Albet i Solanell, malauradament hi ha un tram de mig quilòmetre emboscats i amb bardisses que seria ben fàcil d'arranjar.

Ara el lector ha d'afegir els radis d'aquest semicercle, és a dir, tots els camins radials que sortint de Castellbò pugen a cadascun dels dotze pobles. Amb el més destacable d'entre tots ells, que és el que va a la Llaguna i Sant Andreu, i prossegueix a Sant Joan de l'Erm i el Pallars (el camí de l'article núm. 372 de l'any passat, documentat des del segle X). És fàcil veure les innombrables possibilitats i variants d'aquesta xarxa -i encara no l'he descrita del tot- si hagués un mínim de consciència de les seves possibilitats turístiques, potenciades pel paisatge i el romànic. Per exemple, el de Carmeniu està pràcticament perdut, el d'Albet ho està en la seva part inferior, etc.

Borda a l'entrada del poble de la Llaguna, que encara conserva el dintell de fusta





Casa abandonada, a Sant Andreu. No és per avergonyir-se el deteriorament, arreu, del nostra imponent patrimoni rural?

Els camins ramaders

Els camins ramaders serien les prolongacions d'aquests radis, que els ramats recorrien cap als prats més frescos de les cotes superiors. De Vilamitjana cap a les Agudes i el coll de Jou, de Carmeniú al coll de Jou, de Turbiàs a la font del prat Verinat i el coll de Leix, de Sant Andreu cap a la Mua, el coll de Leix i la Culla, de Santa Creu a la Basseta i la Portella.

Aquí apareix una altra joia per a l'excursionisme. La vall de Castellbò està tancada pel nord per una carena amb una perspectiva excepcional que abasta a partir de l'esvelt Salòria amb 2.789 m -una pàgina de glòria segons Mossèn Cinto- els cims fronterers d'Andorra, el Puigmal, la Tossa, el Moixeró, tot el Cadí, la serra del Verd, el Port del Comte i el Bou-mort. I tots els cims del Pallars i del Parc Nacional a l'oest, incloent els confins de l'Arieja i l'Aran. És difícil trobar als Pirineus tanta perspectiva territorial amb tan fàcil accés.

És la carena que de la Basseta (1.725 m) puja suaument a la Portella (1.961 m) i es manté pels voltants dels 2.000 m (Pla de les Vaques, Roc Roi, Mongetes) fins al Ras de Conques, sobre d'Ars i Sant Joan Fumat. Una carena de prats i boscos fins on arriben els camins ramaders que puguen de Six (fins al pla de les Vaques),

de Solanell (fins al coll de Solanell), de Sendes (fins al coll de Burbe), però que dia a dia es van perdent. En tot cas, aquesta carena de la Basseta al refugi del Ras de Conques no té pèrdua, ni menys encara excusa de no haver-la fet alguna vegada. És com anar volant, més si la podem fer corrents.

La pèrdua d'aquests camins -lamentable per la desídia que suposa, no costarien gaire de mantenir- és encara més important pel que suposa d'abandonament del territori i risc d'incendis en un municipi de 177 km²! - un dels més grans de Catalunya- i cobert de boscos en la seva major part.

A la manca de política forestal que comentava al número anterior, s'afegeix la irresponsabilitat davant la prevenció d'incendis dels ingents recursos forestals de la vall i la despreocupació de la qualitat del paisatge en una zona d'alt interès i recursos turístics, que en bona part està adscrita al Parc Natural de l'Alt Pirineu.

El terrible risc dels incendis

A migdia del diumenge 9 de març d'enguany, a un quilòmetre de Santa Creu es va iniciar un sospitós incendi sota la carretera que ve de Sant Andreu, des d'on era ben visible. A part d'avisar els bombers, ubicats a la Seu, i d'anar



L'incendi del 9 de març del 2014 a punt de saltar al bosc de Sant Joan, a sobre de la carretera.
Fotos: CUC

a l'indret, els veïns del poble no van poder fer altra cosa que mirar i esperar, amb la por que el foc travessés la carretera, perquè llavors el vent d'aquell calorós migdia l'hauria estès sense remei a tot el bosc de Sant Joan de l'Erm. Des de Santa Creu es va trigar més de veure-ho, però als tres quarts d'hora de l'inici van arribar tres veïns, amb dues pales i un xerrac, intentant frenar-lo, perquè no arribés a uns arbres i saltés als de l'altra costat. Possiblement per aquesta acció es va donar temps que arribessin els bombers - una hora més tard- just a temps que no prengués l'arbrada i travessés la carretera.

“els veïns del poble (...) amb la por que el foc travessés la carretera, perquè (...) l'hauria estès sense remei a tot el bosc de Sant Joan de l'Erm”.

Dels 12 pobles esmentats, a cap d'ells hi ha una simple cisterna, en un remolc podrien servir igual ni que fossin de segona mà-, amb una petita bomba d'un cavall i una mànega. Estacada a un tractor o un tot terreny s'hauria pogut portar en cinc minuts i al quart d'hora tenir avortat el perill. Tampoc hi ha cap pla d'acció coordinada dels veïns d'aquests pobles, tan estratègicament situats al peu del bosc. Tampoc hi ha una xarxa racional d'accessos al bosc. Pitjor, amb les tales es deixa un bosc malmès i brut, fins i tot amb muntanyes

de branques i arbres mig caiguts que conviden a la inspiració de piròmans (veure foto pàg. 10).

Per no deixar-ho com a simple opinió meva exagerada/subjectiva, veieu a la foto aèria (pàg. 12 orto foto de l'ICC) una simple mostra d'una porció de bosc fa uns anys (a dalt) i la mateixa a dia d'avui, després d'una subhasta (a baix).

Com l'ICC actualitza periòdicament els plànols topogràfics 1/5.000 en base a les fotos dels nous vols aeris disponibles, pensant que són camins d'alguna nova urbanització... els seus serveis de restitució fotogràfica constaten la malifeta de les importants i irreversibles erosions (foto pàg. 13).

En contrast, una neteja intensiva (al 50%), correctament feta, per a evitar un foc imprudent produït -com malauradament és prou freqüent- a la vora de la carretera.

Un bosc amb una xarxa d'accessos adientment planificats -polivalents, preveient intervencions de defensa pels incendis i fins i tot possibles usos turístics- i una bona gestió extractora permet explotacions periòdiques cada 30 - 35 anys, de manera que cada generació de població pot obtenir beneficis reversibles de tota l'extensió del bosc. I sense cap detriment paisatgístic. En altre cas -tales abusives o erosió del sol- el bosc triga prop de 100 anys a refer-se. És la diferència entre viure indefinidament dels interessos i mantenint el capital, o descapitalitzar-se irreversiblement. Com habitualment, és molt més important el “com” que el “què”.

Fa uns 20 anys la Generalitat va comissionar als EUA a n'Antoni Trias i Trueta per estudiar l'ús dels ramats en la neteja dels boscos i la conseqüent prevenció d'incendis. Només darrerament i per iniciatives privades s'ha començat a implantar aquesta estratègia concurrent amb la producció càrnica ramadera, un altre recurs econòmic avui gairebé oblidat a la vall.

Un municipi important per la seva extensió i recursos turístics, relativament habitat, amb activitat industrial i serveis -inclosa una Escola de Capacitació Agrària- no pot ignorar la bona gestió forestal. La memòria històrica també serveix per recordar un gran incendi forestal, de 2.500 hectàrees (25 km²), proper en el temps i l'espai, l'agost del 1980, a Buseu i Esplà sobre la Noguera. Va iniciar-lo el dia 7 un llamp socarrimant un arbre que no es va apagar bé, i es va aturar el dia 15 quan ja avançava cap al Segre, perquè va ploure.

La història estricta i els historiadors

Es diu que els nostres enginyers -dels quals ja he parlat- treballen als despatxos, a diferència dels alemanys que estan a les màquines. Anàlogament, els descobriments històrics més importants els han fet arqueòlegs alemanys i anglesos (i americans, que ve a ser el mateix), perquè a més de llegir a les biblioteques -per molts incu-

nables que tinguin- van al territori a caminar i carregar a pic i pala, com humils picapedrers i no com honorífics doctors.

Com s'explica -que no justifica- el desconeixement d'aquest poble i la seva xarxa viària per part dels nostres historiadors? Més, amb tants i tants doctors, erudits, intel·lectuals i homes de lletres com tenim arreu, ja que no hi ha dia que els informatius plorin el decés d'algun d'ells, que ha estat irrepetible en la nostra cultura. En l'article de fa un any ja deia, sorprès, dels errors que tenen els nostres historiadors en posar al plànol els indrets estudiats: història potser sí, geografia, gens...

Potser també hagi ajudat una polisèmia (maleïdes polisèmies, el pitjor parany per a l'aprenentatge i el pensament, però això és una altra qüestió, psicològica). Durant els anys 90 es van fer uns importants treballs arqueològics a Santa Creu de Llagunes, a sobre de Llagunes i de Sort, prop del coll del Cantó. Avui és un lloc restaurat i d'interès històric. Es va despoblar -no se sap el motiu- pocs anys abans que la Llaguna. I els dos pobles estan relativament a prop, només 14 km en línia recta! I per a més inri, la Llaguna de què estic parlant aquí és a tocar del poble de Santa Creu (de Castellbó). Una doble coincidència en els noms que, pels desconeixements territorials dels estudiosos, podria haver generat confusions en detriment de la Llaguna de la vall de Castellbó.

L'incendi del 9 de març del 2014 intentant, amb dues pales i un xerrac, que no arribés als arbres i saltés la carretera. **Fotos:** CUC



En tot cas, els escrits històrics són intrínsecament subjectius, sempre són qüestionables/interpretats fins que pedres, ossos o similars constaten la seva veracitat. Però les pedres són intrínsecament objectives, no els cal ni inscripcions, perquè poden parlar per si mateixes. I el que he trobat han estat pedres, moltes pedres. Personalment penso que la cronologia del poder (els Reis) i la violència (les batalles) és el menys important de la història. Però acostuma a ser el seu pal de paller. Si per a alguna cosa ens interessa la història- per allò que “Els pobles que l’obliden...” és la perspectiva del comportament de les corresponents societats, els trets sociopsicològics i la seva evolució.

“El que menys s’estudia és la civilització, el comportament humà, que és el més important, com és el cas del treball que ocupava de sol a sol al 99% de la població”

Sempre he pensat que una història útil hauria d’estudiar el que menys es fa: els psicocomportaments individuals dels líders -gairebé sempre patològics, quan no perversos- i els psicossocials de la població (treball, creences, cultura, ...), que són els factors que determinen l’esdevenir de la civilització molt més que les conjuntures

ambientals. El que menys s’estudia és la civilització, el comportament humà, que és el més important, com és el cas del treball que ocupava de sol a sol al 99% de la població- i els seus continus desplaçaments per fer-ho -pels camins que resulten igualment del treball i de l’enginyeria-. Si això darrer que ha deixat prou vestigis a la vall -esperant que historiadors i arqueòlegs els desenterrin- no interessa a ningú, a qui li pot interessar els comportaments quotidians, que difícilment deixen rastre?

Sorprèn, insisteixo, l’oblit d’una perspectiva tan positiva i bàsica com és la vial, amb una herència de camins resultat del treball i d’una elaborada enginyeria per aquells anys. Romànica sens dubte, però iniciada fa 5.000 anys, molt abans que la cultura medieval del segle X ho testimoniés per escrit: camins que són hereus dels camins de l’edat del ferro que fa 2.800 anys travessaven les comarques, o abans, dels camins de l’edat de pedra amb els dòlmens que voregen aquests camins, com el dolmen de Turbiàs o el del coll de Pou tots dos a tocar de la Llaguna. Què és més plausible, interessar-se per personatges cruels i egocèntrics i els seus monuments megalòmans tan grans com es vulgui-, que varen suposar esclavitud, morts, injustícia, o ben al contrari, recuperar obres solidàries, civilitzadores, fetes amb treball comunitari i voluntari per possibilitar el treball familiar?

El bosc, al Tadil, després d’una explotació forestal.





En Josep de cal Fuster i en Fermí de cal Gramont, dues memòries vives de la història de la vall, al pont de pedra i fusta

Per tot l'anterior, el concepte "Memòria històrica" ha estat una denominació adient i molt clarificadora. Constata una vegada més l'ignorant "Principi zero de la psicologia i la pedagogia" (l'espècie humana ha evolucionat per a sentir i no per a pensar -que és una simple habilitat cultural recent, accidental i fràgil, suportada directament en els sentits i sentiments que menysprea-, però això torna a ser una altra qüestió). El que aquí ens interessa és que si no disposem d'un signe sensitiu -allò de la importància arreu dels símbols/imatges/logos, i sobretot a la publicitat-, no podem conceptualitzar ni en conseqüència pensar i raonar correctament. Amb el seu ús ens ha servit perquè tothom entengués la importància del concepte que representa, independentment de les percepcions i sentiments polítics. Però, per això mateix, aquesta memòria no s'atura amb el franquisme, arriba fins on arribi qualsevol vestigi històric, com, sense cap dubte, aquesta treballada xarxa de camins, avui un paradís per a l'excursionisme.

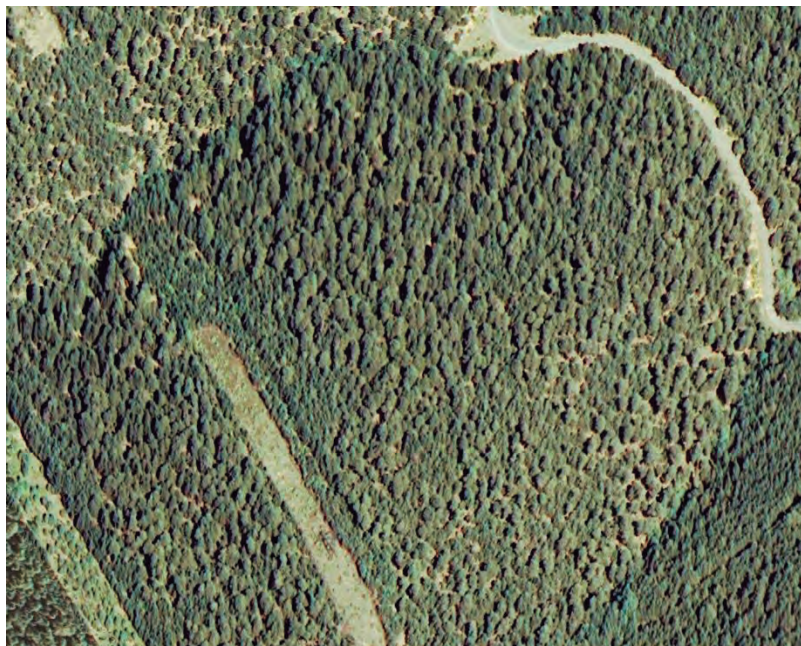
Certament, també tenim un deute pendent -i greu- amb els càtars, els "Bons homes". Més perquè segueixen posant en evidència -des de fa gairebé 1.000 anys- la intolerància, la ignorància, l'enveja i la corrupció que no som capaços de deixar enrere ni tan sols a casa nostra.

Ja se sap que la història l'escriuen els venedors. És inevitable. Però el que no puc entendre és que professionals de la història se

la vulguin inventar. Per exemple en "fabricar" rutes com la de "L'últim càtar" -Guilhem Belibaster- que ni va ser el darrer càtar, ni tampoc un càtar gaire exemplar per molt que arribés al màxim grau de "Perfecte". Una ruta que, en rigor, no pot anar a cap lloc, perquè a Guilhem el van fer sortir -enganyat- de Morella, va travessar Lleida de dalt a baix, per Castellbó, òbviament la Llaguna, i fins a Tírvia, on va ser capturat i retornat pres a Castellbó. Un camí sense fi...

La que s'ha batejat com "Ruta de l'últim càtar" va de Berga cap a la Seu, Castellbó, la Vall Ferrera i Tarascó a l'Arieja. Una ruta genuïna càtara, tant o més que la ruta anomenada "Camí dels bons homes" (Berga, Gòssol, Bagà, Bellver, Pimorens, Montsegur i Foix), però que no és la que va fer l'amic Belibaster. Deixant al marge la incorrecta denominació invocant aquest càtar, com a ruta càtara tampoc és gaire fidel per incorporar parts inventades.

Primer arribant a Castellbó des de la Seu i Sant Serní de Tavèrnoles per uns tortuosos camins inventats (per Santa Eugènia) que, més a l'edat mitjana, no té cap justificació. Més endavant ignorant l'històric camí de la Llaguna (si més no, com ja he comentat, de Turbiàs vaig aconseguir redirigir-lo cap a Sant Andreu i la Mua, per on ni estava previst que passés). I, finalment, en arribar al Pujal Cervat (1.780 m), sobre la Basseta, deixa el camí històric que segueix cap a Artics i Riguerals -que a més a més és el més fàcil i



Ortofoto de l'ICC del Tadil del 2007 (a dalt), i del 2011 (a baix) després d'una explotació forestal.

directe-, i en lloc d'això baixa al refugi de la Baseta- això encara s'entendria, com a *gîte d'etape* molt propera-, però a continuació, en lloc de retornar al camí històric baixa encara més fins al Forcall (1.490 m), i arriba a Sant Joan vell per un corriol al peu del Serrat de l'Oratori. Un camí recuperat perquè els clients del refugi poguessin anar i tornar a l'Ermida vella sense repetir el mateix camí. Una bona iniciativa per part del gestor del refugi, però sense cap pretensió de suplantar el camí històric preromà, ni les rutes dels càtars.

Està molt bé aprofitar subvencions a fons perdut, però pel mateix, com que no es tracta de fer cap negoci lucratiu -o si més no així hauria de ser-, s'hauria de ser totalment escrupolós amb la història. Ens volem separar, però seguim a l'Espanya de la guitarra i la pandereta.

Economia (atur) i turisme (excursionisme)

Per una altra banda, a Catalunya ens queixem i amb tota la raó del Govern central. Però a la vegada un alcalde li deia fa poc a un dels nostres consellers que no li expliqués sopars de duro dissenyats pels seus "tècnics" als despatxos de Barcelona, perquè ell portava tota la seva vida tocant i tractant a diari amb la fusta dels Pirineus. Però a la vegada, el bosc -d'on s'obté la fusta- no es pot gestionar des de la distància, des d'una altra oficina ni que sigui comarcal o municipal, cal anar trepitant-lo mentre es treballa per fer-ho correctament (reiterant allò dels "enginyers" de despatx, allò de la ignorància de la silvicultura...).

O com avançava en el número anterior, en demanar permís per obrir el camí preromà la resposta del secretari va ser denegatòria amb una extensa argumentació legal. Coincidia que el funcionari en qüestió el coneixia de feia 30 anys quan començava el seu exercici professional a l'Ajuntament de Tuixent com a aprenent, al mateix temps que el seu alcalde m'havia encomanat el disseny i construcció de l'estació d'esquí nòrdic de Tuixent - La Vansa. El vaig trucar -enfurimat- intentant esbrinar què havia passat. "Si primer m'ho haguessis vingut a explicar a mi, hauríem mirat d'arreglar-ho", em va dir. Talment com fa 40 anys... Vaig optar -una altra vegada- per mossegar-me la llengua i demanar el simple permís de llenya per aconseguir la generosa concessió de deixar-me tallar una tona de llenya a l'any! I així, complimentar el permís de la Generalitat per poder seguir tallant i fent camí. Com no porto bàscula només em faltaria això a més a més de xerrac, gasolina, destrall, podall, ganyips i beguda mai sé les tones que es poden tallar en un dia. Potser sóc un "ploramiques" i ja m'hauria de considerar afortunat que algun responsable no proposés que obrir camins "vells" sigui objecte de multa o penalització. Una cadena de polítiques irreals fetes des dels despatxos de tots els nivells de l'Administració pública.

El Camí de Sant Jaume ha esdevingut d'una importància turística notable. I econòmica: milions i milions d'euros, i molt ben repartits. Però ben

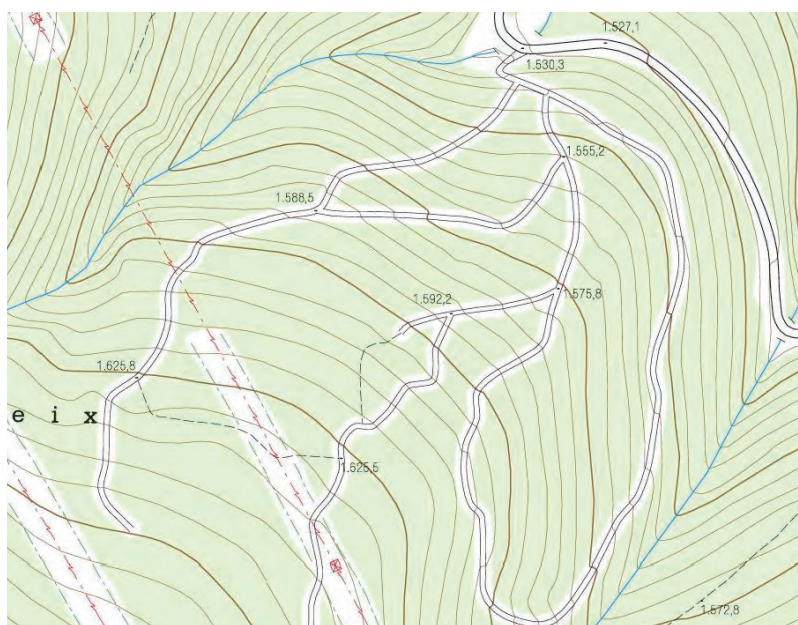




Borda del Gascó, amagada darrere el pont romànic d'Albet.

mirat, el "camino" té unes arrels idolàtriques, intolerants i inquisitorials. Ara més que mai, quan Catalunya defensa la tolerància i el respecte als valors culturals front els reiterats genocidis culturals de l'"Espanya profunda", una alternativa exemplar a aquest "camino" seria l'herència dels càtars afegida a les infraestructures romàniques i preromàniques, i amb uns valors afegits paisatgístics impressionants. Qualitat versus quantitat. Una manera positiva de fer país, lluny de les demagògiques que avui sovintegen.

A la vegada, des d'una perspectiva econòmica prou important per l'actual crisi, encara avui es considera "pobre" a qui va a peu, quan, precisament, caminar només ho pot fer qui és "ric" i té temps -i sobretot és culte, habitualment persones de l'Europa menys castigada per la crisi perquè no pot ni portar-se de casa l'esmorzar ni el dinar -com els boletaires-, sinó que s'ho ha de "comprar" tot pel camí (similarmet pot dir-se dels que van en bici). Sembla que això encara no s'ha entès, encara vivim pensant en el turisme "solar", l'alcohol i la "disco". Com el costum obligat és acabar articles o reportatges essent positiu, haig de pensar que els responsables locals i comarcals algun dia s'interessin per aquest patrimoni històric de notable interès turísticocultural, quelcom més que una intangible memòria, perquè en aquests moments que l'atur ja ha arribat fortament a la comarca, s'aprofitin aquests recursos tant en benefici econòmic de la vall, com pel corresponent gaudi dels usuaris potencials de les zones urbanes i/o de l'Europa culta i rica: els excursionistes. Uns recursos que per aquesta conjuntura de crisi poden ser tan importants a la vall i la comarca com va ésser-ho l'esquí nòrdic fa 45 anys, que va ser possible pel decidit suport donat al CEC pels responsables de llavors, com el darrer "bon home" d'aquells anys que encara ens queda, en Francisco Sala, avui amb més de 90 anys i en plena lucidesa. Però, com fa 45 anys amb l'esquí nòrdic, també segur que més d'un pensarà que és una utopia.



ICC: a dalt, plànol topogràfic 1/ 5.000 extret de l'Ortofoto del 2007 (dalt) i 2011 (abaix)

ARTICLES DE LES REVISTES "MUNTANYA" I "EXCURSIONISME"

A part dels articles sobre el territori que ja figuren a la pestanya "Planificació territorial" de la Web <https://www.sistemaconceptual.org/planificacio-territorial/>, meus i/o d'altres experts que s'esmenten, s'adjunta aquí una relació dels que he anat publicant a revistes com "Muntanya" o "Excursionisme", des de fa 50 anys, amb l'enllaç d'accés i **un breu resum per a saber els que puguin ser d'interès del lector.**

"La Neu al Pirineu. Sant Joan de l'Erm i l'esquí nòrdic"

"Programa de curses. Hivern 69-70". Club d'Esquí de Catalunya del CEC. 1969 novembre
Resum dels estudis d'innivació i dades recopilades. Presentació de l'estació d'esquí nòrdic de Sant Joan de l'Erm.

<https://www.cat21.cat/ProgramadeCurses69-70.pdf>

"Els campionats d'Espanya d'esquí nòrdic a Sant Joan de l'Erm"

"Muntanya" 654 1971 abril

Informe de l'esdeveniment.

<https://www.cat21.cat/Muntanya654Abril1971.pdf>

"Un altra concepte d'estació d'esquí"

"Muntanya" 658 1971 desembre

Proposta d'un nou model d'estacions d'esquí, en la modalitat tradicional-original de l'esquí nòrdic, el que va donar pas a les estacions existents actualment.

<http://www.cat21.cat/Muntanya658Desembre1971.pdf>

"Sant Joan de l'Erm en el Centenari del Centre Excursionista de Catalunya: set anys de perspectiva"

"Muntanya" 679 1975 juny, 18 pàgines 384 a 401

Historia de l'inici (1968-04-16) i dels primers anys de l'estació d'esquí nòrdic de Sant Joan de l'Erm i el ressorgiment de l'esquí nòrdic. Amb una "Editorial" molt crua, motivada per les accions de desprestigi del CEC que van induir responsables franquistes de la comarca amb la col·laboració d'altres institucions.

<https://www.cat21.cat/Muntanya679Juny1975.pdf>

"Informe sobre les possibilitats climatològiques i infraestructurals de la Cerdanya com escenari d'uns JJOO d'hivern"

"Muntanya" 694 1977 desembre

Proposta d'uns JJOO per l'any 1978, que l'any 1976 va permetre a J. A. SAMARANCH accedir a la Vice-Presidència del COI. Proposta que, per estructurar els JJOO d'estiu de 1992 anys més tard, s'anomenaria "Model Barcelona", aplicat igualment als JJOO de London 2012.

<https://www.cat21.cat/Muntanya694Desembre1977JJOO.pdf>

El ferrocarril de la Vall Fosca i de Boí

Proposta d'un ferrocarril de muntanya des de la Poble de Segur al Pont de Suert, prolongació de la xarxa de ferrocarrils existents (i pel mateix connectable al previsible futur AVE) que recorreria la Vall Fosca, el Parc nacional d'Aigües Tortes i la Vall de Boí, així com més de 60 pobles pirinencs per a evitar la seva desertització. Faria accessibles els nombrosos recursos naturals, turístics, de muntanya i esquí, evitant les especulacions urbanístiques (com la de la d'Espui, etc.).

"El ferrocarril de la Vall Fosca i de Boí, 1. Preservació de l'alta muntanya amb la planificació territorial i infraestructures"

"Muntanya" 851 2004 febrer

Concepte de Planificació territorial. Visió general del trajecte. Vall Fosca fins l'Estany Gento.

<https://www.cat21.cat/Muntanya851FFCCVallFosca.pdf>

"El ferrocarril de la Vall Fosca i de Boí, 2. Preservació de l'alta muntanya amb planificació i infraestructures públiques"

"Muntanya" 852 2004 abril

Llessui. Super Espot. Filia i Rus (Vall Fosca)

<https://www.cat21.cat/Muntanya852FFCCVallFosca.pdf>

"El ferrocarril de la Vall Fosca i de Boí, 3 Un rosari de recursos turístics ignorats o mal entesos a la vall de Boí"

"Muntanya" 853 2004 juny

Boí-Taüll-Resort. Moró. Pessó. Parc nacional d'Aigües Tortes

<https://www.cat21.cat/Muntanya853FFCCVallFosca.pdf>

"El ferrocarril de la Vall Fosca i de Boí (i 4)"

"Muntanya" 854 2004 agost

Relacions i impactes del ferrocarril. Complement de la "Cornisa èuskara".

<https://www.cat21.cat/Muntanya854FFCCVallFosca8MB.pdf> (Mitjana resolució)

<https://www.cat21.cat/Muntanya854FFCCVallFosca16MB.pdf> (Alta resolució)

"Cabrera, una alternativa al túnel de Bracons"

"Muntanya" 852 2004 abril

Proposta sota Cabrera i el riu Brugent, alternativa a la del Túnel de Bracons entre Girona i Vic, que evitava els nombrosos problemes plantejats, era més econòmica i també evitava el costos ("Peatge a l'ombra") i impactant desdoblament de l'Eix transversal de carretera.

<https://www.cat21.cat/Muntanya852Bracons.pdf>

Veure també **"La "Y" basca versus la "O" catalana"**:

<https://www.cat21.cat/Y-Basca.pdf>

"30 anys de la modernització de Núria i de l'esquí alpí català"

"Excursionisme" 369 2012 juliol agost

El projecte de modernització de Núria i recuperació del Cremallera, els anys 1980/ 81.

<https://www.cat21.cat/Excursionisme369Nuria.pdf>

Veure també l'origen real de la "Deixa de l'avi Florenci (PUJOL)", confessada el juliol del 2014, que en aquell moment de l'article (2012) encara no era creïble d'explicar: **"La planificació de les nostres muntanyes"** ("Excursionisme" 403 2018 març abril)

<https://www.cat21.cat/Excursionisme403PlanificacioNuriaBoi7MB.pdf>

"La innivació a Catalunya i els seus efectes a les glaceres"

"Excursionisme" 370 2012 setembre octubre

Únics estudis d'innivació fets als Pirineus des de mitjans dels 60', recopilant dades sistemàtiques des dels 50'. Em van permetre introduir la neu artificial a Catalunya (Núria i la Molina) i indirectament a la resta de l'Estat i Andorra. Avui permeten constatar els efectes del canvi climàtic en la innivació i preveure la fi de les glaceres als Pirineus abans de la meitat del segle XIX.

<https://www.cat21.cat/Excursionisme370Innivacio.pdf>

"La ruta dels 7 masos"

"Excursionisme" 382 2014 setembre octubre

Ruta per a córrer (1 hora) o caminar (dues a tres hores) pel Bages, als entorns d'Artés, amb molt bones perspectives sobre Montserrat, Montcau, Pirineus, ...

<https://www.cat21.cat/Excursionisme382Artes7Masos.pdf>

Un camí reiteradament històric (neolític, ..., medieval, ..., Guerra civil)

Un camí històric a la Vall de Castellbó i Sant Joan de l'Erm de reiterada importància des del neolític fins a la Guerra civil.

"El camí preromà de l'Alt Urgell al Pallars, per Sant Joan de l'Erm"

"Excursionisme" 372 2013 gener febrer

Descoberta de l'origen pre-romà d'un històric camí a la Vall de Castellbó (abandonat des del 1950, que tallant pins vaig recuperar des de l'any 2000) i la seva relació amb l'estació d'esquí nòrdic de Sant Joan de l'Erm. Durant segles va ser de trànsit habitual entre l'Alt Urgell i el Pallars sobirà i l'Aràn.

<https://www.cat21.cat/Excursionisme372StJoanErmCamiPreRoma2MB.pdf> (Mitjana resolució)

<https://www.cat21.cat/Excursionisme372StJoanErmCamiPreRoma15MB.pdf> (Alta resolució)

"Com trobar un poble preromà amagat a la vall de Castellbò (I)"

"Excursionisme" 379 2014 març abril

En la prolongació del camí pre-romà anterior, descoberta de dos pobles abandonats des de l'any 1350. Importants testimonis recollits sobre la vida a la vall els darrers 1000 anys, fins la construcció l'any 1950 de les carreteres actuals i l'adveniment dels primers tractors. Importància pel Catarisme.

<https://www.cat21.cat/Excursionisme379CastellboPobles6MB.pdf> (Mitjana resolució)

<https://www.cat21.cat/Excursionisme379CastellboPobles24MB.pdf> (Alta resolució)

"Com trobar un poble preromà amagat a la vall de Castellbò (II)"

"Excursionisme" 380 2014 maig juny

Origen estrictament neolític (Edat de pedra) del camí pre-romà anterior i d'altres camins de la Vall de Castellbò. La gestió forestal i els incendis a la Vall.

<https://www.cat21.cat/Excursionisme380CastellboNeolitic5MB.pdf> (Mitjana resolució)

<https://www.cat21.cat/Excursionisme380CastellboNeolitic27MB.pdf> (Alta resolució)

"Un camí, del neolític i l'edat mitjana, fins a la guerra civil"

"Excursionisme" 401 2017 novembre desembre

El camí inicialment pre-romà va donar pas a descobrir també la seva importància medieval, càtara, neolítica i finalment !durant la Guerra civil!, amb testimonis tan inesperats com entranyables, dos dels quals van morir setmanes després sense arribar a veure'l publicat (Quim BOFILL i Jordi REYNÉS). 80 anys després, la gent de la vall comença a perdre la por de parlar...

<https://www.cat21.cat/Excursionisme401StJoanErmHospitalMilitar4MB.pdf> (Mitjana resolució)

<https://www.cat21.cat/Excursionisme401StJoanErmHospitalMilitar14MB.pdf> (Alta resolució)

"Un camí, del neolític i l'edat mitjana, fins a la guerra civil (2a part)"

"Excursionisme" 402 2018 gener febrer

Segona part de l'anterior sobre l'Hospital militar de campanya de l'Exèrcit de la Generalitat Republicana. Implicació en l'estació d'esquí alpí de Llessui. Primers estudis sobre l'actual estació d'esquí alpí de "Port Ainé". Anècdotes.

<https://www.cat21.cat/Excursionisme402StJoanErmGCivilLlesuiPortAine4MB.pdf> (Mitjana resolució)

<https://www.cat21.cat/Excursionisme402StJoanErmGCivilLlesuiPortAine23MB.pdf> (Alta resolució)

"La planificació de les nostres muntanyes"

"Excursionisme" 403 2018 març abril

Concepte de Planificació territorial. Errors en Núria i Boí-Taüll-Resort.

<https://www.cat21.cat/Excursionisme403PlanificacioNuriaBoi7MB.pdf>

També s'explica l'origen real de la "Deixa de l'avi Florenci (PUJOL)", confessada el juliol del 2014 per l'ex-President, un comportament que encara no era creïble d'explicar en aquell moment de l'article precedent sobre Núria ("Excursionisme" número 369, 2012 juliol agost):

<https://www.cat21.cat/Excursionisme369Nuria.pdf>

"Un més que necessari camí de ronda a l'illa d'Eivissa"

"Excursionisme" 405 2018 juliol agost

<https://www.cat21.cat/Excursionisme405Eivissa.pdf>

Editorial: "I tanquem la revista amb les nostres habituals seccions i una visita a Ses Illes de la mà d'en Carles Udina. Sí, deixem de moment els pirineus més blancs a un costat per, aquesta vegada, recuperar el camí de ronda d'Eivissa. Es tracta d'una proposta d'antropologia i sociologia excursionista per a una illa que tenim més aviat associada a activitats més festives. Com sempre, en Carles Udina ens dona els antecedents històrics i polítics que han convertit Eivissa en l'illa que coneixem avui en dia i proposa, tornar al passat per recuperar l'harmonia entre natura i persones."

Planificar el territori no és un "invent" recent ni exclusiu de l'alta muntanya. Eivissa és el resultat d'una estricta planificació territorial el segle XVIII, inspirada en la Il·lustració francesa. Un necessari camí de ronda a l'illa s'emmarcaria en aquelles actuacions.

"Els problemes no resolts de l'esquí a Catalunya"

"Excursionisme" 406 2018 setembre octubre

<https://www.cat21.cat/Excursionisme406ColldePal.pdf>

Editorial: "... reflexionar amb en Carles Udina sobre la planificació territorial de les nostres pistes d'esquí. Per què a Catalunya són com són? per què hi ha neu a les valls i alguns vessants són pelats? Tot plegat ho trobareu respost en un suculent article que en Carles Udina ens ofereix en aquest número de tardor."

El projecte del coll de Pal per a unir de forma natural la Molina i la Masella, frustrat pels interessos econòmics d'un túnel.

"Jocs olímpics d'hivern a Catalunya?"

"Excursionisme" 407 2018 novembre desembre

<https://www.cat21.cat/Excursionisme407JocsOlimpics.pdf>

Reflexions dels frustrats, fins avui, JJOO d'hivern per individualisme y manca de planificació. Criteris pel futur. Els estudis d'Impacte global. Evolució de la cartografia. Terminologia.

"Un més que necessari camí de ronda a l'illa d'Eivissa (2)"

"Excursionisme" 409 2019 mars abril

<https://www.cat21.cat/Excursionisme409Eivissa.pdf>

Editorial: "Nous camins com el camí de ronda per l'illa d'Eivisa que ens proposa en Carles Udina i Cobo. Una proposta per dotar l'illa d'un recurs turístic sostenible i respectuós amb el medi ambient que, per l'autor, contribuiria a preservar els valors naturals de l'illa, a reconduir els excessos turístics i immobiliaris i a posar en valor el paisatge excepcional de la més gran de les illes Pitiüses." Segona i darrera part del camí de ronda a tot el llevant de l'illa, incomprendiblement no completat només per una tanca d'un privat i un tram de 400 metres de bardisses, a part de la manca d'arranjament i senyalització global.

"Els camins dels rius de la conca del Llobregat"

"Excursionisme" 410 2019 maig juny

<https://www.cat21.cat/Excursionisme410Llobregat.pdf>

Treballs realitzats el 2015 i 2016 per encàrrec de la Diputació de Barcelona, per a dotar els rius Llobregat, Cardener i Anoia de camins per poder transitar per les seves ribes i que ajudin a recuperar-los de la seva degradació actual, integrant-los de nou en les poblacions que recorren. El 26 de juliol del 2016 van ser presentats per la Diputació de Barcelona i la Generalitat als mitjans de comunicació com "Vies blaves", amb una dotació inicial de 25 milions d'€uros per una primera fase de 286 km.

"Noves infraestructures fluvials pels camins de riu de la conca del Llobregat"

"Excursionisme" 411 2019 juliol agost

<https://www.cat21.cat/Excursionisme411ConcaLlobregat.pdf>

Editorial: "També tenim un nou article d'investigació d'en Carles Udina i Cobo, un planificador territorial -i un arqueòleg podríem dir per com grata el territori- per poder explicar els encerts i errors de l'articulació del nostre urbanisme de país. N'Udina trepitja Catalunya de fa anys i es coneix igualment bé els racons de casa nostra damunt del plànol. En aquesta ocasió seguim fixant-nos en els nostres rius, en concret ens aturem a estudiar la conca del riu Llobregat. L'autor presenta una proposta d'intervenció que contribuiria a la dignificació dels tradicionals camins per pujar a peu a Montserrat."

L'històric pas del Cairat recuperat pel tradicional anar a peu a Montserrat, així com el ferrocarril de Castellbell a Monistrol i l'històric pont, dins els treballs realitzats el 2015 i 2016 per encàrrec de la Diputació de Barcelona. Re-enginyeria d'infraestructures fluvials.

"Els meandres (del Cardener) a Cardona"

"Excursionisme" 412 2019 setembre octubre

<https://www.cat21.cat/Excursionisme412MeandresCardona.pdf>

Meandres? Sí, i !son cinc!, especialment el de Malagarriga, una joia gairebé verge. Tenim la idea dels meandres en zones pantanoses i planes, però ho son igualment els que l'erosió ha modelat capritxosament entre serrats, que des dels punts més alts dels mateixos ens permeten unes panoràmiques més que privilegiades. Anàlisi dels errors de planificació territorial a Cardona.